

Rudersdal Kommune

EVALUERINGSRAPPORT om kunst i sundhedsindsatsen

KULTURLIGVIS 2022

"Kunsten har sat sig ved siden af os på en bænk, kunsten har ikke krævet noget, kunsten har ikke pustet på os, men siddet ved siden af os, og fulgt os i vores tempo." Deltager på Kunst- og kulturforløb 1.



Af Kirstine Rønnov Due, Januar 2023

Indhold

Baggrund for Kulturligvis	3
Formål og mål	3
Evalueringsmetode.....	4
Kunst- og kulturforløb.....	5
Kulturven-ordningen.....	5
Organisering	5
Aktører	5
Økonomi	6
Styregruppe.....	6
Koordinator	6
Rekruttering.....	7
Deltagerne	8
Overordnet oplevelse af kunst -og kulturforløb	9
Kulturforløbene	9
At nyde det kreative, udfordringerne og det nye.....	9
Et frirum	9
Mere Mod, Læring og fællesskab.....	10
Anbefalinger fra deltagerne	11
Koordinator og kulturguidernes oplevelser og erfaringer.....	11
Ressourceorienteret tilgang og det fælles tredje.....	12
Stjernestunder.....	14
Kulturvenner.....	14
Muligheder i fremtiden	16
Konklusion	16
Anbefalinger	17
Formidling	17
Organisering og samarbejde	18
Muligheder for forankring.....	18
Udviklingsmuligheder	19
Litteraturliste	20
English Summary	21

Baggrund for Kulturligvis

Kulturforvaltningen i Rudersdal kommune har længe arbejdet med temaet kultur og sundhed. I december 2019 kom der dog et øget fokus på kunst og sundhed ved den nye indsats, 'Kunstterapi for psykisk sårbare borgere'. Tilbuddet om kunstterapi opstod i et samarbejde mellem kulturforvaltningen og På Sporet, et socialt aktivitets og værested, som er en del af center for sociale indsatser. Derefter påbegyndtes rundbordssamtaler i efteråret 2020 med ledere og medarbejdere fra kulturforvaltningen og social- og sundhedsområdet. Formålet med samtalerne var at afsøge potentialet for en fælles samarbejdsflade med afsæt i erfaringerne fra kunstterapi og satspuljeprojektet Kultur på Recept, som forløb i 4 kommuner i 2016-2019. Sideløbende udvikledes kunst, kultur og natur i sundhedsindsatsen som indsatsområde – også fra politisk side. Dette førte til planer om en fælles konference for aktuelle fagpersoner i Rudersdal Kommune. Konferencen blev dog ikke afholdt grundet covid-19. I stedet konkretiseredes pilotprojektet Kulturligvis – kunst, kultur og natur som nye veje til fællesskab og trivsel, som startede i februar 2022, med et fælles kick-off med repræsentanter fra både kulturområdet, social- og sundhedsområdet og beskæftigelsesområdet. Det er derfor på baggrund af flere års forarbejde og forberedelse, at projektet føres ud i livet.

Formål og mål

Formålet var at give målgruppen fællesskab og positive oplevelser gennem deltagelse i aktiviteter, inden for kunst og kultur, samt inkludere dem i kommunens tilbud på kulturområdet og i foreningslivets fællesskaber.

Målgruppen er borgere i sårbare situationer. Det vil typisk være borgere med ledighedsproblematikker, trivsels- og ensomhedsudfordringer, borgere som har symptomer på angst, depression, nedtrykthed eller stress eller borgere med smerteproblematikker eller andre sundhedsudfordringer. Det kan også være borgere, som er "kørt fast" uden at vide, hvordan de kommer videre, og for hvem kommunens andre tilbud ikke virker oplagte.

Projektets aktiviteter skal bidrage til at deltagerne:

- oplever øget trivsel og forbedret mental sundhed
- får udvidet deres sociale netværk og styrket deres evner til at indgå i sociale fællesskaber
- motiveres til deltagelse i lokale fællesskaber i fritids- og foreningslivet
- får styrket deres lyst til at bruge aktiviteter inden for kunst, kultur og natur til at udforske nye sider af livet samt at udtrykke sig og udfolde sig på nye måder

På langt sigt er målet:

- 1) at implementere og forankre 6-ugers forløbet og Kulturven-ordningen i kommunen, så alle borgere i målgruppen får mulighed for at deltage
- 2) at der årligt gennemføres min. 6 gruppeforløb af 6 uger, som løbende evalueres og udvikles
- 3) at der årligt matches min. 10 nye kulturvenner, og at ordningen løbende evalueres og udvikles
- 4) at deltagerne i gruppeforløbene og Kulturven-ordningen oplever forbedret trivsel og mental sundhed, at de får udvidet deres sociale netværk, at de er tilfredse med indsatserne, har positivt udbytte og inkluderes i lokale fællesskaber.

Denne evaluering berører kun perifært langtidsmål, da evalueringsperioden for projektet er det første år.

I projektet er følgende to indsatser blevet pilottestet:

Et 6-8 ugers kulturforløb med musik, billedkunst og læsning og natur,¹ i løbet af hvilket målgruppen mødes i grupper af 10-15 deltagere ca. 2-3 gange om ugen af ca. 2 timer. Der er kørt to forløb i perioden: Ét i foråret og ét i efteråret 2022.

En ordning kaldet **Kulturven**, der indebærer, at en frivillig bliver matchet med en borger og inviterer dem ud i kultur- og fritidslivet. Målsætningen har været at danne 10 kulturvennepar i perioden.

Evalueringemetode

Evalueringen er udarbejdet af en ekstern evaluater. Den har to formål:

- 1) Evaluering af deltagernes oplevelse, udbytte og lyst til flere kulturoplevelse
- 2) Evaluering af processen og organiseringen af Kulturligvis' undervisningsforløb og Kulturven-ordningen.

Således er evalueringen både en målopfyldelsesevaluering og procesevaluering og har elementer af brugerevaluering (Dahler-Larsen, 2017). Der har været et ønske om at få uddybet deltagernes oplevelse og forståelse af egen deltagelse. Rapporten er lavet på baggrund af empiri fra:

9 semistrukturerede kvalitative interviews med 23 informanter. Heraf 6 kvalitative semistrukturerede interviews i 2022 med 13 medarbejdere: Lederen af frivilligcenteret, 2 medarbejdere fra beskæftigelse, 2 medarbejdere fra Sporet, 3 styregruppemedlemmer, 1 projektkoordinator og 4 kulturguides. De sidste 3 kvalitative fokusgruppe-interviews med i alt 8 deltagere på kunst- og kulturforløbet og to deltagere på Kulturven-forløbet er foretaget i juni, november og december 2022.

34 spørgeskemaer. Heraf 20 spørgeskemaer der er besvaret efter kunst- og kulturforløbene (svarprocent: 83), og 13 spørgeskemaer besvaret i Kulturven-ordningen (svarprocent: 41). Interviewspørgsmålene havde fokus på deltagernes oplevelser af egen deltagelse i og udbytte af undervisning, samt motivation for at melde sig og gennemføre kurset. Der var også spørgsmål om deres forventning om brug af kulturoplevelser.

Observation har været deltagerobservation, hvor koordinator har ført logbog. Det har været med fokus på deltagelse i undervisning, dynamik mellem deltagere og forandringer på individ- og gruppeniveau. Deltagerobservation er foretaget over 6 uger på hold 1 og 8 uger på hold 2, samt en fælleslæsning observeret af evaluater i juni 2022.² I spørgeskemaerne var der åbne spørgsmål om læringsudbytte, kulturvaner - og lukkede spørgsmål bl.a. om kendskab til kulturområder, uddannelse, køn, alder, etc.

Al data er indsamlet med omhyggelig formidling af formål, anvendelse, anonymitet, frivillighed og mulighed for tilbagetrækning af udtalelser. Alle tekster i kursiv og anførselstegn er mundtlige eller skriftlige citater fra informanter indsamlet i forløbet. I undersøgelsen af deltagernes trivsel tages udgangspunkt i en subjektiv fremfor en objektiv forståelse af trivsel.³

¹ Naturformidling kom med i andet forløb da muligheden bød sig.

² Forskellen i svarprocent kan måske forklares ved at besvarelse på spørgeskema i kunst- og kulturforløbene blev integreret i forløbet som en del af undervisningen, hvor der i kulturven- forløbet ikke har været naturlig adgang til informanterne.

³ Subjektiv forståelse er egen opfattelse af trivsel, mens objektiv trivsel kan være f.eks. indkomst, uddannelsesniveau etc. (Oman, 2021)

Kunst- og kulturforløb

Kunst og kulturforløbene bestod af to 6-8 ugers forløb hvor 7-18 deltagere lavede kulturelle aktiviteter (læsning, billedkunst, musik eller natur) ledet af en såkaldt kulturguide⁴. to gange om ugen. På forløb 1 var der 9 tilmeldte, 6 gennemførte, 5 spørgeskemabesvarelser, 2 deltog i fokusgruppeinterview. På forløb 2 var der 18 tilmeldte, 17 gennemførte, 15 besvarede spørgeskemaer, 5 deltog i fokusgruppeinterview.

At gennemføre henviser til, at man har mødt op og ikke har bedt om at blive udmeldt. Hvis man ikke har mødt op overhovedet og/eller har bedt om at udgå, har man ikke gennemført. Man kan godt gennemføre, selv om man har meldt afbud/er udeblevet fra flere mødegange.

I forhold til mødestabilitet har deltagerne haft en forventet svingende deltagelse på især forløb 1. Det er primært deltagerens diagnoser, funktionsnedsættelser og andre sygdomme samt behandling af disse, der angives som grund til fravær. Deltagerantal og fremmødehyppighed ligner tilsvarende kulturprojekter⁵ andre steder. Typisk mødte halvdelen op til undervisning til forløb på forløb 1, mens der på forløb 2 var et bedre fremmøde med over 60 procent fremmødte. Der var meget få, der meldte helt fra forløbet. Det må generelt siges at være en meget høj gennemførelsesprocent, målgruppens helbredssituation taget i betragtning. Interessant for forløb 1 var at fremmødet var mindre ved musikundervisning. Musikundervisningen lå i forløb 1 langt væk fra deltagerne med op til 45 minutters transport, og det kan måske forklare frafaldet. Der blev ændret på dette så musik lå mere centralt placeret i forløb 2. Ved forløb 2 er der færrest fremmødte de gange, hvor der bliver ændringer i programmet pga. af sygdom. Desuden er det værd at lægge mærke til, at det største fremmøde er den allersidste gang. Det tyder på, og understøttes også af deltagerens og koordinators oplevelser, at det sociale er vigtigt, og at det ikke er manglen på interesse, der gør, at deltagerne ikke møder op. I kursusforløb, hvor deltagere mister interessen, vil ofte ses stigende frafald, som kurset skrider frem, men det ses ikke i forløb 2.⁶

Kulturven-ordningen

Kulturven-ordningen er en frivillighed mulighed for at melde sig til at få en kulturven og sammen deltage i gratis, kulturelle, offentlige arrangementer i kommunen. Koordinator har forsamlinger og matcher de der ønsker at være en del af kulturven-ordningen.

32 tilmeldte sig, deraf 6 frivillige og 24 borgere. 13 har gennemført en Kulturven-aktivitet. 13 spørgeskemabesvarelser, 2 deltog i fokusgruppeinterview.

Flere deltagere oplyser, at grunden til, at de ikke har været i aktivitet med deres kulturven/frivillig er, at de ikke er gået i gang endnu. (Flere er blevet matchet sidst på efteråret 2022). Andre oplyser, at deres frivillige kulturven har meldt fra pga. ændret arbejds- eller privat-situation.

Organisering

Aktører

Kulturligvis – kunst, kultur og natur som nye veje til fællesskab og trivsel er et samarbejdsprojekt mellem kulturområdet, beskæftigelse/Væksthuset samt social- og sundhedsområdet. Projektet er organiseret med en styregruppe. Styregruppen består af 4 repræsentanter fra kulturområdet, beskæftigelsesområdet samt social- og sundhedsområdet.

⁴ Der er lagt vægt på at det ikke undervisning, og derfor kaldes de der leder aktiviteten kulturguide i stedet for underviser. Kulturguideerne har en kultur eller kunstfaglig baggrund.

⁵ Fra f.eks. Albertslund, Gladsaxe, Ishøj og Rødovre kommuner, fremgår det af erfaringsudveksling i det kommunale sjællandske netværk.

⁶ Det kunne være interessant at vide hvordan det frivillige fremmøde ser ud i sammenligning med fremmøde på ret og pligt tilbud i beskæftigelses sammenhæng.

Foruden styregruppen er projektet organiseret på tværs af de tre kommunale områder: beskæftigelse (herunder Væksthuset), kultur, social- og sundhed samt Rudersdal Frivilligcenter og frivillige foreninger.

På Sporet er et socialt værested og aktivitetscenter for psykisk sårbare.

Væksthuset, er ekstern aktør, engageret af Rudersdal kommune på beskæftigelsesområdet. Jobcenteret, herunder de afdelinger, der primært arbejder med kontanthjælpsmodtagere, ressourceforløb og jobparate.

De deltagende kulturinstitutioner er Musik -og Billedskolen, Rudersdal Bibliotekerne, Kulturcenter Mantzius, Kulturcenter Mariehøj og Gl. Holtegaard.

I kulturforvaltningen er der ansat en projektkoordinator, der udvikler og gennemfører projektet i samarbejde med de øvrige aktører og har ansvaret for, at der indgås samarbejdsaftaler mellem de involverede parter. Projektkoordinatoren er kontaktperson for borgere og frivillige og deltager i Kulturligvis' indsatser.

Økonomi

Der er afsat 928.000 kr. til projektet, hvoraf 300.000 kr. er fondsmidler fra 5 juni fonden.

Styregruppe

Styregruppen er sammensat af en faglig koordinator fra beskæftigelsesområdet, en leder af et socialt værested, kulturchefen og en projektkoordinator ansat i kulturforvaltningen. Samarbejdet har været givtigt og effektivt, særligt hvad angår rekrutteringen. Der er fuldstændig enighed om, at samarbejde på tværs af forvaltningerne er frugtbart, nedbryder silotænkning og monofaglighed. Der er også enighed om, at forankringsperspektivet har været svært at få drøftet tidligt nok, og at det kunne have gavnet overgangen til drift.

"Vi burde have arbejdet tidligere med driftsperspektivet, så man havde gødet grunden bedre op- ad til, jeg kunne have ledet op af undervejs i processen, og hvordan vi kunne få vores chefer til at tale sammen, det har vi talt om for sent... vi skulle have tænkt nogle skaktræk længere frem" (Styregruppemedlem)

"Jeg er ikke sikker på at styregruppen er sammensat rigtigt. ... Jeg tror det havde været bedre at få centerledere i stedet for mellemledere med" (Styregruppemedlem)

Koordinator

Koordinatorrollen⁷ bliver af alle parter beskrevet som helt afgørende og uundværlig for projektet. Deltagerne beretter om, at de bliver taget godt imod og får information, så man undgår ængstelighed og utryghed. Det giver tryghed, at der er en, der på lige fod er aktiv i undervisningen og følger op med sms og opkald. For kulturguiderne betyder det, at de kan koncentrere sig om det faglige i undervisningen.

Derudover var det afgørende for styregruppen, undervisere og rekrutteringsansvarlige, at der var én, der bandt trådene sammen, havde overblikket og var tilgængelig. Koordinatoren har udført socialpædagogisk facilitering i øjenhøjde med deltagerne.

"Det har været guld værd" (Styregruppemedlem)

"Foruden hende var det ikke gået, hun har været rigtig god, meget glad for den forsamling der var. Meget sød og meget forstående, det har givet en synlig struktur som har gjort jeg ikke her blevet frustreret undervejs " (Deltager i forløb 2)

Samarbejdet

⁷Også beskrevet som kulturguide i projektbeskrivelsen, men beskrevet her som koordinator for at adskille den funktion fra kulturguiden der leder aktiviteterne.

Samarbejdet mellem koordinator, kulturguide og rekrutteringsansvarlige bliver fremhævet som virkeligt godt blandt alle involverede.

”Vi har fået skabt nogle fantastiske samarbejder mellem kollegaer og mega dedikerede kulturinstitutioner ”
(Styregruppemedlem)

Det er tydeligt, at der er stor interesse, motivation og ejerskab til projektet fra alle involverede parter, og ønsker om at lave flere tværfaglige projekter og partnerskaber på tværs.

”På samme tid har det været på topledelsesniveau, og vi har også på ’græsrodsniveau’ ønsket at det her projekt skulle op og stå. Det udspringer fra kulturområdet, og vi har på det sociale område talt om det i årevis.” (Rekrutteringsansvarlig)

Rekruttering

Beskæftigelsesområdet, væksthuset og social- og sundhedsområdet samt Rudersdal Frivilligcenter bidrog med ressourcer til at rekruttere borgere. Det overordnede ansvar havde koordinatoren.

Koordineret, tværfaglig og relationel rekruttering forankret i driften

Rekruttering af mennesker i udsatte positioner og med psykisk sårbarhed er ofte en meget vanskelig gruppe af rekruttere. Det forberedende arbejde med ’knowledge brokers’⁸ og udpegning af rekrutteringsansvarlige fra ’På sporet’, jobcenteret, Væksthuset og frivilligcenteret viste sig meget frugtbar. Det er erfaringen, at det at blive inddraget tidligt, (ca. 6-7 måneder før første kunst- og kulturforløbs opstart), at blive inddraget på tværs af forvaltninger og institutioner, samt hyppig information fra koordinator (to ugentlige e-mails) fungerer godt. Deltagerne har oftest fået tilbuddet om kunst- og kulturforløb mundtligt formidlet af vidt forskellige personer som f.eks. bo støtter, kontaktpersoner, frivilligkoordinator eller projektkoordinator. Koordinator rekrutterede ved hjælp af nyhedsbreve, artikler, opsøgende besøg, oplæg etc. Derudover var der i to måneder april og august særligt fokus på rekruttering forud for opstart af hvert kunst- og kulturforløb. Og endelig var der et særligt arrangement for at rekruttere deltagere til kulturvenner. Koordinatoren så det som en af hendes allervigtigste opgave at få rekrutteret, og den fyldte en stor del af hendes arbejdsopgaver.

Det at målgruppen var bredt defineret oplevedes som en fordel.

”Det har været nemt at målgruppen var bred, voksne 18 plus, med psykosociale problemer, det gjorde vi kunne brede det ud. Vi har ikke kendt til nogen begrænsninger.” (Rekrutteringsansvarlig)

”Det har overrasket mig hvilke borgere der starter. Vi ved ikke altid, hvem der er egnet. Det er ikke nødvendigvis os, der skal håndplukke, fordi vi ved ikke selv altid, hvem der gerne vil med, og hvem der er egnet” (Rekrutteringsansvarlig)

Derudover viste brugen af mange forskellige formidlingsformer og platforme sig effektivt.

”Vi har formidlet det mundtligt, på hjemmeside, Facebook, Instagram, oplæg fra koordinator, på personalemøder, og teammøde med alle bo støtter, bofællesskaber vil gerne have det tydeligere, så derfor er koordinatoren sat i kontakt med bofællesskaberne. Både de socialpsykiatriske bofællesskaber, og et midlertidigt bofællesskab for unge.”
(Rekrutteringsansvarlig)

⁸Knowledgebrokers kommer fra Center for udvikling af borgerinddragende beskæftigelsesindsatser: <https://www.politik-samfund.aau.dk/forskning/forskningsprojekter/cubb/>

”På sporet vi har daglig kontakt til borgere i målgruppen, vi bruger vores nyhedsbrev, der kommer ud til ca. 100 og vores borgerlister med ca. 50-60 borgere.” (Rekrutteringsansvarlig)

Færrest bliver henvist fra jobcenteret og flest fra væksthuset. Det kræver tid og formidling at få formidlet tilbuddet relevant og aktuelt for sagsbehandlerne. På baggrund af organiseringen lykkedes det at skabe flotte rekrutteringsresultater, flere end det der var målet, på meget kort tid.

Motivation

Deltagerne angiver forskellige grunde til at melde sig. Tre grunde går igen:

1) At beskæftige sig med det kreative

”Det var nemt at beslutte sig. Jeg havde været til et kulturligvis arrangement nede på sporet. Og jeg kan godt lide kreative ting. Så det var nemt” (Deltager i forløb 2)

”At være kreativ fandt jeg ud af under corona, er nøglen til mental sundhed” (Deltager I forløb 2)

”Jeg hørte det fra min jobcenter dame, der er noget kultur med sang og kunsthåndværk. Det var ikke så svært for hende at sælge, fordi jeg har lyst til at lave noget og fordi det var musik som jeg har lavet før..” (Deltager I forløb 1)

2) Ensomhed

”Jeg er ensom, vil gerne have et lokalt netværk, er holdt op med at arbejde for et stykke tid siden, vil gerne bygge noget lokalt op.” (Deltager I forløb 2)

”Jeg har haft en længere periode hvor jeg ikke har lavet noget, jeg vil gerne møde nye mennesker, prøve at have det sjovt, være med i et fællesskab”. (Deltager i forløb 2)

3) Længsel efter at komme ud og få mere indhold i sin hverdag

”Jeg har svært ved selv at komme ud, tage af sted og så tænkte det ville godt for mig” (Deltager i forløb 1)

Andre havde brug for det i et mere rehabiliterende perspektiv.

”Jeg meldte mig af nød; var nød til at lære igen hvordan man lever efter jeg var gået ned med stress efter en 80 timers arbejdsuge”. (Deltager i Forløb 2)

Deltagerne lægger vægt på, at det er et faciliteret, kravfrit og kreativt forløb. Det stemmer overens med dét, kulturguiderne lægger vægt på i beskrivelsen af, hvilken undervisning de planlægger og udfolder.

Deltagerne

Alle deltagerne i kunst- og kulturforløbet og alle Kulturven-deltagere var på offentlig forsørgelse og pension. Alle frivillige i Kulturvenforløbet var på pension eller i arbejde. Alderen spændte mellem 25 og 76 år - med en bred fordeling, dog med en lille overvægt af deltagere 60+ .

Der var en stor overvægt af kvinder: 21 kvinder og 6 mænd, hvilket ikke afviger fra andre lignende forløb.⁹ Der er ingen af deltagerne der kommer med anden etnisk baggrund end dansk. Deltagerne har forskelligt kendskab til de kulturelle områder¹⁰ Inden Kulturligvis-forløbet har halvdelen gået til musik (ene- undervisning, kor eller

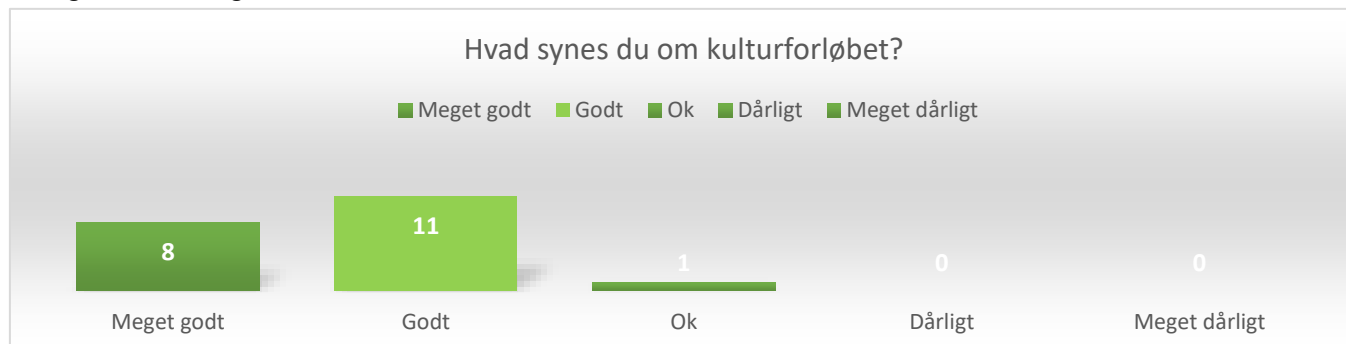
⁹Kulturvitaminer' i Aalborg og Rødovre, 'I gang med kulturen' Gladsaxe

¹⁰Kendskab til naturformidling er ikke nævnt i spørgeskemaerne.

instrumentundervisning), en fjerdedel til billedkunst (på højskole, billedskole eller aftenskole), og en femtedel til guidet fælleslæsning (på uddannelse, Kofoeds skole eller biblioteket).

Overordnet oplevelse af kunst -og kulturforløb

Samtlige deltagere, der har udfyldt spørgeskemaerne, svarer, at de vil anbefale det til andre. 20 ud af 23¹¹ deltagere, der har gennemført forløbet, vil anbefale det til andre.



Kulturforløbene

I første forløb var der 14 undervisningsgange med billedkunst, musik og guidet fælleslæsning samt besøg på Gl. Holtegaard. I andet forløb kom der mulighed for naturformidling. Andet forløb blev forlænget to uger efter ønske fra deltagerne på forløb 1.

Kulturguiderne bestod af en musiklærer, en billedkunstlærer, en litteraturformidler/bibliotekar og på forløb 2 også af en kultur- og naturvejleder studerende.

At nyde det kreative, udfordringerne og det nye.

Langt de fleste deltagere påpeger at de har fået ny inspiration og ideer. Deltagerne fremhæver glæden ved at lære nyt, at blive udfordret, det sociale aspekt og kulturguidernes engagement.

”De var gode til at guide, lade os være og hjælpe os med at finde det kreative sted.”

”Det var sjovt, det havde jeg ikke prøvet før at lave om på en bog ved at klippe og klistre i den.”

”Underviseren var god til at håndtere vores forskellighed f.eks. at en af deltagerne synes det var synd at klippe i de dyre blade.”

Deltagerne beskriver, hvordan nogle personlige udfordringer kan være svære at få adresseret - f.eks. dårlig hørelse, nedsat syn, eller at man ikke tør sige noget i et gruppearbejde. De vil gerne have mere undervisning, og gerne flere oplevelser på museum, og er optagede af hvad der skal ske, når kurset er slut. De fleste nævner også, at det er ærgerligt, at sangforløbet i efteråret blev begrænset pga. sygdom. Nogle beskriver at det er givende at blive udfordret i f.eks. musikken og at musikken er en god måde at arbejde med sine følelser.

Et frirum

Et vigtigt aspekt af Kulturligvis var, at det ikke skulle være et beskæftigelsestilbud.

”Havde man sidestillet Kulturligvis med et beskæftigelsestilbud med ret, pligt og mulighed for sanktionering og alt muligt andet, så havde man jo taget essensen ud af det. I det øjeblik du tager frivillighedsmomentet, så får det karakter af alle mulige andre projekter... og så trækker du mening og værdi ud af projektet” (Styregruppemedlem)

¹¹Der er 4, der ikke har fuldført forløbene, og 2 der ikke har svaret på spørgeskemaerne.

Og det lagde deltagerne mærke til og satte pris på. Det betød meget for dem, at der ikke var mødepligt, at de ikke kunne sanktioneres - og som deltagerne udtrykker det;

"Vi fik at vide at der var ikke noget om der skulle indberettes om noget. Det er ikke under et normalt jobcenter regime af skræk og rædsel" (Deltager i forløb 1) Når man spørger deltagerne hvordan de vil forklare til andre hvad kunst –og kulturforløbene er siger en deltager fra forløb bla. *"Jeg ville sige det var noget kreativt på flere planer, hvor man kan være med uden at bliver testet, og man ikke bliver bange for at blive dumpet"*

Her lægges der også vægt på, at man ikke skal vurderes eller kan ekskluderes som deltager og det skaber en frihed, som giver deltagerne ro og plads til at udfolde sig.



Glæden ved kunsten

Jeg blev glad af det, jeg kan godt lide at lave ting. Det var rart. Det var en god ide. Godt med noget teori og så det taktile hvor man får lov at rode og rage, og mange forskellige materialer. Vi arbejdede f.eks. med linoleum, og akvarel, akryl, klippe klistre osv. (Deltager i forløb 2)

Om fælleslæsning, Det vækkede min interesse i at prøve noget mere (Deltager i forløb 2)

En af deltagerne giver udtryk for en stor glæde ved at lære en ny litteratur-genre at kende, hun ikke vidste eksisterede - socialrealismen. Hun genkender meget sig selv i den novelle der bliver læst og vidste ikke at den slags litteratur fandtes, hvor identifikationen opleves som meget opløftende og morsomt. En anden siger *"Tynde historier blev tykkere i drøftelserne, nye perspektiver kom til syne."*

Mere mod, læring og fællesskab

Deltagerne fortæller, at de lærer nyt både teoretisk og praktisk, at de ser byen på en ny måde, og det overrasker flere af dem positivt, at der også skabes et socialt fællesskab i forløbet. De beskriver at

Jeg har lært at trække vejret. Det er virkelig godt. (Deltager forløb 1)

Deltagerne giver udtryk for, at det var dejligt at møde nogen, man ellers ikke møder, og at dét at se hinandens værker og processer har været en berigende oplevelse.

"Det er jo virkelig forskelligt hvad vi har lavet, det er sjovt at være en del af en broget skare og se hvor forskelligt vi løser samme opgave. Vi sidder jo sammen og ser hvad hinanden laver." (Deltager i forløb 2)

"Jeg fik fornyet energi hver gang jeg var med " (Deltager forløb 2)

Nogle nævner også muligheden af at blive inddraget mere og bruge mere tid sammen. Og bekymringen for hvordan det skal gå bagefter.

"Hvis meningen er at vi skal have venner og netværk, eller bekendte, kan man sætte en bedre ramme for at skabe relationer, f.eks. sætte tid af til at dem der har lyst kan spise frokost sammen bagefter og at man rydder op sammen (efter undervisning) " (Deltager i forløb 2)

"Hvordan fortsætter kontakten efter afslutning? Den gode effekt forsvinder hvis ikke jeg har et fællesskab i rammer og aftalt." (Deltager i forløb 1)

Anbefalinger fra deltagerne

”Lav en adresseliste og en facebookgruppe, så vi kan kontakte hinanden og danne relationer fra starten.”

Lav en slags frivillig basar hvor repræsentanter fra forskellige foreninger er tilstede og vi kan høre om mere om de frivillige tilbud.

Kulturforløbene må gerne vare længere, f.eks. 10 uger

”Der skal tænkes bedre i overgange. Det er fint, hvis alle kan få en individuel samtale om muligheder bagefter, f.eks. andre kulturtilbud”

Der var næsten ikke nogen indvandrere, det kunne have været en berigelse

Flere deltagere fortæller, at de ikke føler, de passer ind i På sporet, fordi de oplever, at mange mennesker, der kommer På sporet, er gået i stå, mens de selv har mere drive eller brug for at være et sted, hvor der sker mere.

”Det er dejligt at Kulturligvis henvender sig så bredt, er åben for alle aldre, og at der også er unge med. At der er både mænd og kvinder med, unge og gamle, og nogen der var på vej ind på arbejdsmarkedet og andre på vej ud.” Deltager fra kulturforløb 2.

”Sørg for det fortsætter! Overvej eventuelt, om der skal være arrangementer med rabat, hvis man kan nå bredere ud (f.eks. biograf) for at få flere kulturtilbud med. F.eks. kunne man sætte billetter til salg til kulturvenner, hvis noget ikke sælger så godt (til nedsat pris hos kulturvenner.)” Deltager i kulturven-ordningen

Koordinator og kulturguidernes oplevelser og erfaringer

Samtlige kulturguides og koordinator observerer, at deltagerne får nye oplevelser, meningsfyldt indhold og konkret udbytte af forløbene.

”Vi gik rundt udenfor, og det var vildt godt vejr, det har de (deltagerne) givet udtryk for var vildt dejligt - at få fortalt historier undervejs om byen, kultur og historie... De har helt sikkert fået det ud af det - det har de også tilkendegivet - at de har set deres nærområde med helt andre øjne, 'nå ja, Netto har jo ikke altid ligget der, engang var der kun fem gårde i Birkerød... Jeg har været her så mange gange og har slet ikke set det, du fortæller om nu'... Og det at kunne være ude i to timer, har nogen sagt, har været vildt rart, for det gør de ikke selv.” (Kulturguide)

”Jeg kan se, de får indhold i deres liv og kommer ud af deres hoved og alle de tanker, de har. For mig er det helt tydeligt, at jobcenteret, undskyld hvis jeg siger det sådan, men de aner ikke, hvad kunst og kultur gør - det er kunsten og kulturen, der gør livet værd at leve. Når man synger, kræver det mod, og man kommer i kontakt med sin krop, og det er alt sammen noget, man kan bruge i en jobsamtale. De succesoplevelser, man får i kulturen, kan man bringe med videre. Og det fællesskab: 'Jeg er ikke den eneste i hele verden, der har det sådan her. Der er alle mulige, der har det sådan her. Der er nok også et sted for mig, jeg kan høre til'. Og derfor er det helt naturligt, at sådan et forløb her vil hjælpe folk med at komme i job eller få det bedre” (Kulturguide)

Kulturguiderne begrundes med udgangspunkt i deres faglighed og observationer af deltagerne, hvordan de nye kulturelle sociale oplevelser har sundhedsfremmende elementer, f.eks. musikken (som også understøttes af forskning på området.¹²) og de argumenterer ud fra deres praksis, hvordan det der sker i undervisningen også er relevant i forhold til beskæftigelses logikker. Her er det ikke først og fremmest direkte progression, der bliver lagt mærke til, men det at deltagerne kan træde tydeligere frem, mærke sig selv, mærke og spejle sig i

¹² Jensen, 2014 og Damsgaard, 2022

hinanden, producere eller reflektere og få positive oplevelser med det. Deltagernes arbejde med f.eks. billedkunst bliver synligt og set af andre, og der sker en eksternalisering, der bringer dem væk fra deres sygdom.

Ressourceorienteret tilgang og det fælles tredje.

Kulturguiderne understreger, at de i valg af materiale i litteratur og musik bevidst fravælger målgruppens problemstillinger (sygdom og social udsathed) for at fokusere på noget andet, og for at det ikke bliver for terapeutisk og ikke bringer deltagerne ind i situationer, som kulturguiden ikke er i en position til at tage vare på.

Ved at fokusere på andre emner end deltageres udfordringer ønsker kulturguiderne, at deltagerne får andre perspektiver på deres ressourcer.

"...Jeg gør det, for at de får en succesoplevelse... og (for at) gøre det er nemt at gå til. Som man kan tale sammen om og åbne rummet. Men jeg gør det også til et rum, der er lidt væk fra deres udfordringer... at man også kan finde nogle styrker i sig selv, at man oplever, at man er så meget andet: 'Jeg kan godt sidde og tale om det her kunst med de andre. Jeg kan formulere mig, jeg tør sige min mening'. Alle de ting, som de kan: 'Gud jeg kan finde ud af at lave det her billede, og det ser godt ud, og det har ikke noget at gøre med, at jeg er arbejdsløs eller kronisk syg, har autisme, eller hvad der nu er deres udfordring.' Og så vil jeg sige, de har alle sammen fuldført deres opgave hver gang." (Kulturguide)

Som det også er fremhævet af andre evalueringer og undersøgelser af kulturprojekter ¹³ understreges her vigtigheden af den sociale proces, der sker samtidigt med det kreative arbejde og værkorienteringen – at deltagerne faktisk producerer noget hver gang og opdager deres egne ressourcer i den forbindelse.

Rammer og logistik

Samarbejde og supervision Det oplevedes, at samarbejdet på tværs er vigtigt, og der skal sættes tid af til det - især med et midtvejsmøde, da kulturguiderne ellers ikke mødes naturligt. Medarbejderne vil gerne sparre med hinanden om gruppedeltagerne, og hvad man skal være opmærksom på. Eksempelvis fortæller de om en deltager, der dominerer og fylder meget i det ene forløb. De udtrykker, at de gerne ville have brugt mere tid sammen med koordinator omkring håndteringen af denne udfordring. Koordinator nævner også en voldsom episode med en suicidal deltager, som understreger behovet for adgang til supervision.

Kontinuitet Det er vigtigt, at der er kontinuitet i forløbet. Det giver uro, når der er mange afbud. Det gælder både når kulturguiderne eller deltagere aflyser. Det er en deltagergruppe med større frafald pga. sygdom og indlæggelser. Og netop derfor, understreger kulturguiderne og koordinator, er det vigtigt, at rammerne er faste mht. til tid og sted og at indholdet ikke ændrer sig for meget ifht til programmet. Der var i ét af forløbene en del afbud pga. sygdom, og derfor opstod en vellykket "skygge-ordning," så der altid var en anden medarbejder, der kunne træde til, så aktiviteten ikke blev aflyst, men erstattet af noget andet.

Transport Flere deltagere har sværere ved at møde og bliver mere utrygge, hvis de skal langt væk fra deres bopæl eller det svært at komme til med offentlig transport og hvis f.eks. tidspunkt og sted ændrer sig. Derfor blev det ændret, så aktiviteterne var mere tilgængelige for deltagerne. Kulturguiderne foreslår, at en bus ville være god at have til rådighed, så man kunne køre deltagerne til de steder, der er svære at komme til.

Rare rammer bliver beskrevet som meget vigtige af alle kulturguider: F.eks. at der er forplejning, god plads, et ordentligt klaver, at der er rart og lyst i lokalerne, og at der tages tæpper og varme drikke med på naturvandring.

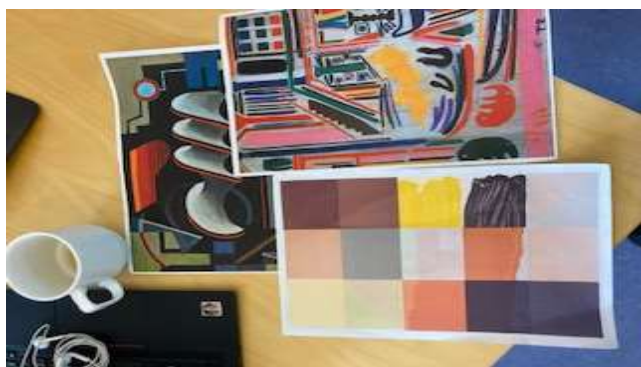
¹³ Nielsen, 2017, Fancourt D, 2019, Myrup, 2017

Forsamtalerne og løbende kontakt bliver nævnt af deltagerne som vigtige i forhold til motivation og fastholdelse. Det betød rigtig meget, at de kendte et ansigt inden opstart. at blive fulgt med sms'er og muligheder for individuelle samtaler.

Naturundervisning blev muligt takket være en praktikant fra kultur- og naturvejleder-uddannelsen. Pga. de geografiske afstande i Ruderdal kommune, var det ikke muligt at nå ud i et 'rigtigt naturområde', og derfor blev det ændret til kultur i naturen og fik mere karakter af byvandring, på hvilke deltagerne blev introduceret til kunst i parker. Der kan gøres mere for, at deltagerne er mentalt og praktisk forberedte på, at de skal udenfor, f.eks. i forsamtalen. Det opleves, at deltagerne er sensitive i forhold til dårligt vejr, så man kan også tænke i indendørs naturformidling.

Musik: Det ville have været godt med lokaler med et bedre klaver og bedre adgang til kopiering. Når man kommer udefra, kan det være svært at vide, hvor man finder tingene. Nogle lokaler er ikke behagelige at være i, og det betyder meget, at der er rart, samt at de rigtige materialer er til rådighed.

Billedkunst: I det billedkunstneriske rum er deltagerne med til formgivning; de får lov at benytte eksperimentelle tilgange, og der er en værkoriering, således at deres indsatser og processer munder ud i konkrete resultater hver gang.



Guidet fælleslæsning – det inkluderende rum

Kulturguiden fortæller om hvorfor det er vigtigt at rammesætte læsningen: At der ikke er noget, der er rigtigt og forkert, at alle har en ligeværdig stemme, at det er ens subjektive oplevelse, der tæller: ALT har værdi. At man godt må synes, det er en dårlig, mærkelig tekst. At deltagerne ikke er tilbage i skolen med en korrekt tolkning. Og at det samtidig er helt legitimt bare at være der og lytte. Kravfriheden gælder altså også

meget konkret i fælleslæsningen.

”Jeg spørger aldrig en deltager direkte om deres mening (altså henvender mig til én, der ikke angiver, at de vil tale). Jeg prøver dog at aflæse kropssprog, og hvis én griner højt eller kommer med andre udsagn/markeringer, så kan jeg godt finde på at sige, ”Jeg kan se, du griner” eller kigge på dem og smile el. lign. Men det er ikke noget, jeg gør, før jeg kender dem efter et par ganges læsning.”

Kulturguiden er bevidst om at meget af kommunikationen sker nonverbalt, kropsligt og det også understøtter et demokratisk inkluderende rum med plads til alle.

”Jeg forsøger også altid at være meget tilstede og anerkendende over for deres svar, ytringer. Også med kropssprog (nikker, kigger på den, der taler). Jeg prøver også at skabe et ”rum” for dem at komme til orde i. F.eks. at de ikke bliver afbrudt af andre og giver plads/tid til at tænke.”

Selvom kulturguiderne understreger at de i materiale og indhold går uden om deltagerens sårbarheder, stiller de sig også personligt til rådighed for at komme i øjenhøjde.

” Ja, jeg taler også om ting fra mit eget liv, oplevelser m.m., som teksten eller deres bidrag har fået mig til at tænke på. Jeg vil gerne give dem den følelse, at jeg er en ligeværdig deltager, i modsætning til en ”lærer”. At vi er sammen om oplevelsen. Men jeg prøver at holde det på et personligt plan og forankret i teksten. Jeg er meget bevidst om, at det ikke er terapi (også en af de ting jeg rammesætter i starten), men et fællesskab om oplevelser i litteratur.”

Den personlige tilgang er i øvrigt noget deltagerne tidligere har lagt positivt mærke til ved bl.a. koordinatorens deltagelse. Dermed skabes en rum mellem kulturguide, koordinator og deltager der understøtter den mere ligestillede, frie samtale i modsætning til traditionel undervisning eller samtaler i behandlings og beskæftigelses sammenhæng, hvor (magt) relationerne er mere asymmetriske.

Stjernestunder

Flere oplevelser har været særligt positive for deltagerne ifølge dem selv eller observeret af koordinator eller undervisere.

”Med viden om, hvordan de har det, og hvor svært det kan være, havde vi en dag, hvor vi gik tur og der var planlagt en masse aktiviteter... og de havde så travlt med at tale med hinanden, at de ikke havde tid til det, vi havde planlagt. Det var vildt dejligt at se, at de bare summede om hinanden” (Koordinator)

”Jeg anede ikke, undervisningen kunne virke sådan på mig. Jeg har aldrig prøvet noget lignende, jeg strøg ud og købte maling og lærred, efter vi havde haft billedkunst” (Deltager i forløb 2)

”For mit vedkommende var det bedste, at der kunne være et behageligt klima i et jobcenter udstukke(n)t tilbud. Det virkede, som om der var plads til mig, og det ikke kun var noget for jobcenteret og deres regler og kanter, som om det rent faktisk var et tilbud for borgeren og med borgeren for øje.” (Deltager i forløb 1)

”Skønt at høre nogen sige noget for første gang i fælleslæsning, efter i flere uger ikke at have sagt noget og vundet tillid nok til at sige noget for første gang.” (Kulturguide)

”Der blev taget initiativ til at holde en nytårsfest sammen. Wauw, tænkte jeg, så er det lykkedes at skabe noget, hvor de vil hinanden.” (Koordinator)

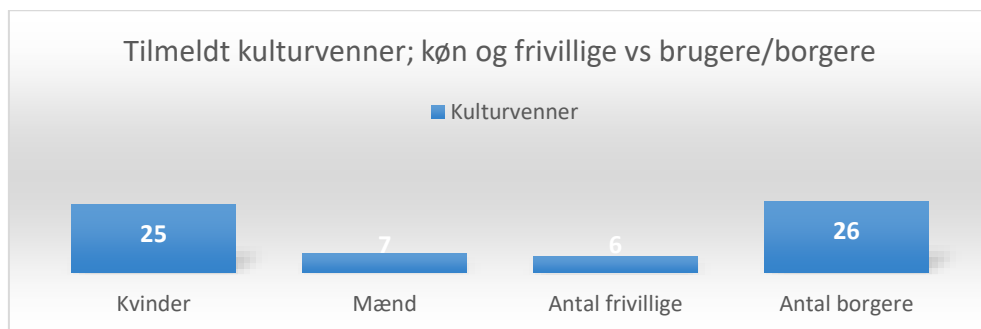
Kulturvenner

Kulturven-ordningen blev iværksat for at bygge bro fra kunst- og kulturforløb til andre tilbud og gøre flere oplevelser mulige, hvis deltagerne på forløbene havde fået appetit på kulturoplevelser. Mennesker med psykiske sygdomme har særlig lav deltagelse i kulturelle aktiviteter.¹⁴ For mennesker i udsatte positioner kræver det ekstra mod og kræfter at komme ud, og her er følgeskab og værtskab et vigtig element, for at det lykkes.

Målet var 10 par, men undervejs blev det tydeligt - bl.a. pga. ønsker fra deltagere på forløbene - at flere ønskede at være i grupper på mere end 2. Det havde den fordel, at flere kunne være med, større dynamik, og at man ikke var afhængig af, om man lige havde kemi med den makker, man ellers blev matchet med. Andre havde et helt tydeligt behov for at det var kun var en person man skulle følges med, fordi en gruppe ville være for uoverskueligt og det var vigtigt med det helt nære følgeskab. Der blev således dannet 6 par og 3 grupper.

Det er dog stadig lidt for tidligt at sige noget entydigt om Kulturven-ordningen. Flere af deltagerne havde på evalueringstidspunktet i november-december endnu ikke været ude og lave en aktivitet.

¹⁴Vive undersøgelsen 2020 Mennesker med handicap
<https://www.vive.dk/media/pure/16726/6185728>



Der er få der identificerer sig som frivillige og mange borgere. Og igen ser vi mange flere kvinder end mænd.

Der var flere, der ikke syntes, at kontakten med deres kulturven eller gruppe var lykkedes på evalueringstidspunktet. Her er koordinators observation, at der måske bliver forventet mere af den frivillige, end der egentligt er blevet stillet i udsigt til forventningssamtalerne. På trods af dette vil alle respondenter anbefale kulturvenner til andre.

Retrospektivt siger en rekrutteringsansvarlig:

”Det overraskede mig ikke, at kulturvenner var svært, for vi har dårlige erfaringer med par. Det er meget nemt at få mismatch, og de har fulgt min anbefaling om grupper. Det er svært at lave en svag og stærk i en relation. Så er det bedre at udvise skellet, og ofte er frivillige ligesådan, som brugere er.” (Frivilligcenterleder)

Det berører kendte udfordringer omkring frivillige, brugere og brugerfrivillige og hvordan man laver matcher. Fra andre lignende ordninger f.eks. besøgsvenner, mentorordninger, er det beskrevet både hvor givende sådanne en-en relationer kan være og hvor samtidigt hvor meget det kræver i matchmaking og følgeskab. ¹⁵

”Det havde givet endnu bedre mening hvis vi havde kunnet forankre kulturvenner hos os, som kunne høre til os i vores frivillige miljø.” (Frivilligcenterleder)

Forventningsafstemning

Deltagerne understreger vigtigheden af forsamlingen mellem koordinatoren, den frivillige kulturven og den, der gerne vil have en kulturven. Her afstemmes forventninger om interesser, hyppighed, indhold, og man får en fornemmelse af hinanden. De lægger i deres besvarelser også vægt på, at det er rart at møde andre, der er forskellige fra én selv. De synes det fungerer godt at der er en overskuelighed ved at der var udvalgte arrangementer der blev præsenteret. Den samme tendens som i Kunst -og kulturforløbene viser sig: At deltagerne i Kulturven har fået mere lyst til at deltage i kulturelle aktiviteter, og det er, ikke overraskende, især hvis de kan følges med

¹⁵ Boll. F, Carlander T. 2015



På spørgsmål om hvad deltagerne har fået ud af at være med i kulturven, vægter de: nye relationer, ny inspiration og lyst til at bruge flere af kommunens tilbud. Andre nævner også oplevelsen af at blive mere modig, at kunne se nye muligheder og generelt have lyst til at prøve mere. Igennem interviews og spørgeskemaer, samt koordinators observationer omkring kulturven-ordningen, ses der er et tydeligt behov for at følgeskab i forbindelse med kulturoplevelser og stor lyst til at opleve og deltage i kulturaktiviteter. Det er dog uklart og for tidligt at sige om organiseringen er den rette. Det er værd at lægge mærke til at deltagerne både i kunst- og kulturforløb og kulturven ordningen har fået lyst og mod på flere kultur oplevelser og andre oplevelser OG samtidigt har brug for støtte og værtskab i den forbindelse. Der er derfor stadig brug for en brobygning og organisering omkring hvordan deltagerne kommer videre.

Muligheder i fremtiden

Det er tydeligt, at både undervisere og deltagere forventer, at Kulturligvis fortsætter.

Styregruppemedlemmerne ser også muligheder i samarbejdet - for at tænke mere i tværfaglige helhedsorienterede løsninger på rehabiliterings- og recovery-området, med fokus på medborgerskab og livskvalitet.

”Hvis erfaringen viser, at det har så god effekt, at vi kunne have det som en del af vores kerneforløb, så kunne vi finansiere det som en del af vores drift på sporet. Det skal give meget stor effekt for borgerne, før det kan blive kerneforløb.” (Leder af På sporet)

”Langt de fleste arbejder monofagligt ved siden af andre, der også arbejder monofagligt. Hvis vi skal hæve og kvalificere den tværfaglighed, som bør ske på rehabiliteringsområdet, så kunne vi godt bruge nogen, der tænkte i nogen helt, helt andre baner og processer, end man gør på social-og sundhedsområdet, der har pakke, 1, 2 og 3, eller man sidder på beskæftigelsesområdet og har § 91, 95 og 102. Vi kunne godt bruge at blive udfordret på, hvordan vi tænker og arbejder tværfagligt. Og der tror jeg, de områder (kultur og frivillighed) kan noget.

Rehabiliteringsteamet kunne sagtens få gavn af at tænke rehabilitering i en meget, meget bredere kontekst end i en beskæftigelseskontekst... Der er ikke noget lovmæssigt, der siger, at man ikke må skrive medborgerskab, livskvalitet og værdighed... men det kræver jo, at man tænker det, og nogle gange tænker man det først, når man bliver provokeret af nogen andre... F.eks. kunne guidet fælleslæsning eller kulturven-ordningen være en del af en rehabiliteringsplan, uanset om borgeren skal i beskæftigelse eller ej.” (Faglig koordinator, beskæftigelsesområdet og styregruppemedlem)

Det understreges her at kunst og kultur har noget nyt og unikt byde ind på social og beskæftigelses og ikke mindst rehabiliteringsområdet, og tyder på at der fortsat kan og skal bygges broer mellem kulturinstitutionerne og social, sundhed – og beskæftigelsesområdet.

Konklusion

Efter flere års forberedelse i kulturforvaltningen undersøgte Rudersdal kommune i 2022 - med to forløb og et Kulturvenordning - om det at tilbyde en bred målgruppe borgere i sårbare situationer et 6-8 ugers varieret

kulturelt undervisningsforløb (baseret på deltagelse i og oplevelse af kultur samt en frivillig kulturven) kan have en positiv effekt på deltagernes trivsel, kulturvaner, motivation og mobilitet. Desuden vil kommunen gerne have undersøgt, hvordan selve organiseringen og gennemførelsen af forløbene har fungeret.

Selv om der ikke er udarbejdet før- og efterundersøgelser - hvorfor vi får øjebliksbilleder og ikke effekt over tid - er det datamateriale, der triangulerer resultaterne fra de tre forløb, temmelig entydige: Samtlige respondenter vil anbefale forløbet til andre. Det at have et team af medarbejdere med medansvar for rekruttering er effektivt. Deltagerne oplever at forløbene stimulerer dem socialt, kreativt og de får ny energi og mod på mere.

Kulturligvis må anses for en stor succes. Som det fremgår af spørgeskemaer og interviews, stemmer deltagernes oplevelser i begge forløb overens med kulturguidernes og koordinators observationer. Deltagerne giver udtryk for, at de har fået ny viden, inspiration, indgår i sociale fællesskaber og har fået appetit på flere kulturoplevelser. Deltagerne understreger betydningen af imødekommende, engagerede og fagligt kompetente kulturguidere.

I Kulturven-ordningen oplever både frivillige og borgere, at det er meningsgivende at være sammen. Der åbnes mulighed for, at kulturvenner også organiseres i grupper og ikke kun i par, da det giver mulighed for mere dynamik og måske er knapt så sårbart i forhold til frafald. Desuden er rekruttering og "match-making" både tids- og ressourcekrævende. Denne del kunne evt. forankres i frivilligcenteret, der har en naturlig adgang til frivillige, foreninger og borgere, som kunne være potentielle deltagere.

Det har vist sig at være af stor vigtighed, at der er en koordinerende funktion, som har overordnet ansvar for rekruttering og arbejder i øjenhøjde, deltagende og på tværs. Såvel kulturguidere, kulturvenner og deltagerne selv understreger, at faciliteringen, værtskabet og følgeskabet af deltagerne er en positiv faktor i forhold til at mindske forvirring og skabe tryk og struktur.

Der bør fortsat arbejdes med udvikling af overgange til andre kultur- og foreningstilbud, idet deltagere efterspørger, hvordan de kan fortsætte med kulturelle og sociale oplevelser i forskellige typer fællesskaber og kulturinstitutioner. Desuden efterspørger de en rammesat understøttelse af disse.

Deltagerne peger på væsentligheden af, at tilbuddet er frivilligt, og at de i hele kursusperiodens forløb bliver friholdt fra andre jobcenter-aktiviteter, da aktiviteterne i Kulturligvis i sig selv er lige på grænsen til, hvad flere af deltagerne kan overskue. De værdsætter også mangfoldigheden i alder og baggrund, mens nogle efterlyser deltagere med anden etnisk baggrund end dansk.

Deltagere fra begge forløb har gjort opmærksom på, at det har været frisættende og helt centralt, at de ikke bliver vurderet og målt. De har også pointeret, at det sociale fællesskab har overrasket dem positivt, og foreslår at der kan arbejdes mere bevidst med relationerne fra begyndelsen. De har oplevet en glæde ved at udfolde og fordybe sig i kreative, kunstneriske processer og dermed fokuseret på andet end deres personlige udfordringer. Kulturligvis har som pilotprojekt vist et meget stort potentiale. Der er stor lyst og gode erfaringer med det tværfaglige samarbejde på tværs af tre forvaltninger, og der kan med fordel videreudvikles på de erfaringer og skabes et fast tilbud i rehabiliterings- og/eller På sporet og/eller som én eller flere af kulturinstitutionernes drift.

Der er således på baggrund af koordinators, styregruppemedlemmers, kulturguiders og deltagernes feedback ikke tvivl om, at kunst- og kulturforløbene og Kulturven-ordningen bør fortsætte.

Anbefalinger

På baggrund af at have fulgt og evalueret projektet Kulturligvis igennem 2022, og på baggrund af erfaringer fra lignede projekter anbefales følgende fht til at forankre erfaringerne fra Kulturligvis på længere sigt:

Formidling

Intern faglig formidling. Pral af og anerkend resultaterne ©, sørg for, at alle medarbejdere, der har været med (og frivilligcenteret) får positiv feedback på deres indsats. Skriv evt. om det på intranet, i nyhedsbreve etc.

Faglig og politisk formidling. Istandsæt et møde (å la opstarts-/kick-off-mødet primo 2022): Inviter de samme/relevante medarbejdere og evt. repræsentanter fra politisk niveau, og lad tidligere deltagere og undervisere samt evt. evaluator holde oplæg og fortælle om deres oplevelser og resultater.

Sørg for **løbende** at formidle resultaterne til centerledere og politisk niveau, til orientering på kommunalbestyrelses møder og lignende, så Kulturligvis får den politiske bevågenhed, det fortjener, og som kan være nødvendigt for forankring af resultaterne.

Formidling til borgere. Fortæl de gode historier om Kulturligvis til lokalavisen og andre lokale medier.

Organisering og samarbejde

Styre/Advisorygruppe. Overvej at sammensætte en ny styre/advisorygruppe, der sørger for at første års resultater går i drift. Her er der fortsat brug for en koordinerende funktion. Sørg for at indhente medarbejderes idéer og bud på, hvordan Kulturligvis-forløb, eller delelementer fra Kulturligvis, kan blive en del af driften.

Beskæftigelsesområdet. Pga. regler og love er dette område erfaringsmæssigt svært at samarbejde med, når det gælder rekruttering til kultur for udsatte. Brug de medarbejdere, der har været involverede, og som kender projektet og er engagerede, og brainstorm på et møde, hvordan I kommer videre med det samarbejde.¹⁶ Rehabiliteringsområdet kan der måske samarbejdes direkte med.

Muligheder for forankring

Implementér at biblioteket inviterer Forløb 1 og 2- deltagere og kulturvenner til guidet læsning som en del af bibliotekets almindelige drift.

Formelt strategisk samarbejde med Rudersdal Frivilligcenter. Start et formelt strategisk samarbejde med Rudersdal Frivilligcenter om målgruppen og undersøg muligheden for at forankre kulturvenner i frivilligcenteret, evt. i samarbejde med rehabiliteringsområdet. Det kunne være et samskabelsesprojekt. Inviter tidligere deltagere med.

Brobygning. Deltagerne udtrykker ønske om, at brobygningen til andre tilbud sker mere struktureret i kunst- og kulturforløbene. Se på, om dette også kan styrkes igennem samarbejde med Rudersdal frivilligcenter.

Den koordinerende og faciliterende funktion. Måske kan medarbejdere, der i forvejen har målgruppen som en del af deres arbejde, få den koordinerende, faciliterende funktion som en del af deres arbejde. Formaliser vidensdeling omkring undervisningen af denne målgruppe, således at den viden bliver delt systematisk med andre relevante aktører på området. Kulturguiderne kan dele deres erfaringer. Det kan f.eks. være en kendskabsworkshop, i hvilken deltagerne (f.eks. medarbejdere fra socialpsykiatrien, sundhed og beskæftigelse) prøver metoderne på egen krop.

Kunst- og kulturforløb. Overvej, om der ikke kan laves materialeposer som deltagere får fra starten med basale billedkunstrekskaber og måske sanghæfte. Overvej (som nogle af deltagerne har foreslået) en mere inddragende og samskabende tilgang - det kan være at lade deltagere have indflydelse på sang- og litteraturvalg, at være med til at rydde op etc.

Samarbejde med aftenskoler. Måske kan deltagere fra kunst- og kulturforløb fortsætte på mindre hold (jf. oplysningslovens muligheder for supplerende tilskud¹⁷) i samarbejde med lokale dag-og aftenskoler – eller kunst-

¹⁶ Til sammenligning har det i Rødovre og Aalborg kommune taget flere år at finde den rigtige samarbejdsform mellem kulturtilbud og jobcenter.

¹⁷§8 stk. 2 supplerende grundtilskud, <https://www.danskoplysning.dk/aftenskolehandbog/tilskud-og-regnskab/tilskud-til-undervisning/>

og kulturforløb kan oprettes direkte på aftenskoler? Som man f.eks. har gjort i Aalborg kommune hvor deltagere fra kulturvitaminer er fortsat på små musikhold i aftenskole regi med nedsat betaling.

Udviklingsmuligheder

Følg til dørs. Sørg for, at de gratis tilbud, der har været udbudt for kulturvenner, fortsætter i mindst et år endnu, så de kulturvenner, der endnu ikke har nået det, får mulighed for at gennemføre kulturaktiviteter.

Deltagerinddragelse. Deltagere skal have indflydelse. Invitér tidligere deltagere til at være med til at have indflydelse på udformningen af kommende Kultur som sundhedsfremme-tilbud. Invitér deltagere fra forløbene ind som oplægsholdere, f.eks. på Kommunal bestyrelsesmøder eller andre fora - og til informationsmøder i forhold til at rekruttere kommende deltagere.

Flere mænd. Se evt. på hvordan kultur- (og Kultur som sundhedsfremme-) tilbud kan tiltrække og være mere tilgængelige for mænd - f.eks. som man har gjort med Kulturmand i Halsnæs kommune¹⁸. Brug erfaringerne fra Kulturligvis til at vise, hvordan kulturtilbud og kulturinstitutioner kan nå ud til den målgruppe, som typisk har meget svært ved at bruge forenings-, sociale og kulturelle tilbud.¹⁹

Erfaringsdeling om rekruttering. Del jeres erfaringer fra den flotte rekruttering med andre relevante områder – f.eks. sundhedsområdet – der gerne vil have fat i samme udsatte målgruppe til andre aktiviteter og indsatser.

Send flere penge, tak. Afrapportér til de/-n fond/-e, der er modtaget midler fra, og start en dialog om muligheden for flere midler. Måske kan der også søges hos Sygesikring Danmark, hvis det er Kultur som sundhedsfremme²⁰.

Effekt over tid? Overvej, om der om 6-12 måneder er ressourcer til at invitere tidligere deltagere til interviews eller udfyldelse af spørgeskemaer om deres udbytte af Kulturligvis i forhold til at se effekt over tid. Måske har de - ligesom nogle undersøgelser viser det - forøget deres sociale mobilitet? Fået større egenomsorg? Kommet tættere på et arbejdsmarked?

Segmentering for kulturinstitutionerne. Morris, Hargreaves og McIntyre er inden for publikumsudvikling kendt for deres definition af otte publikumstyper²¹, baseret på værdier. Ud fra disse målretter mange kulturinstitutioner deres kulturtilbud, ligesom de bruger kategorierne til at relatere til og kommunikere forskelligt afhængigt af deres publikumstyper. Denne form for segmentering tager umiddelbart ikke højde for mennesker med psykisk sårbarhed og andre helbredsudfordringer som kulturbrugere. Det kunne givet være interessant for kulturinstitutionerne i public service og publikumsudviklingsammenhæng at bruge erfaringerne fra Kulturligvis til at kulturtilbud for denne målgruppe bliver mere tilgængelige.

Ting tager tid. Et år er meget kort tid til denne type projekter. Grib de gode resultater, der er skabt. Understøt det store medarbejderengagement, der er lagt for dagen i over et år (for nogle flere år), og brug det til at videreføre erfaringer i mindre eller større kulturprojekter. Alt for mange vellykkede udviklingsprojekter bliver tabt, fordi der ikke gives tid og opmærksomhed til forankringen. Projekter, der vokser i takt med målgruppens behov og dagligdagens ressourcer, har større chancer for at forblive effektfulde og driftssikre.

¹⁸https://halsnaes.dk/Files/Images/SO%C3%86/PDF/Rapporter/Kulturmand_rapport_2018.pdf

¹⁹https://pure.vive.dk/ws/files/1045522/personer_med_handicap_pdfa.pdf

²⁰<https://sundhedsdonationer.dk/ansog>

²¹ Essence, Expression, Affirmation, Stimulation, Enrichment, Perspective, Release, Entertainment;
<https://www.mhminsight.com/culture-segments/>

Litteraturliste

- Bredgaard, Thomas (2016) Evaluering i politik og offentlig administration, Hans Reitzels forlag
- Boll, Frederik, Carlander, Troels, (2015) <https://www.ingerfair.dk/intet-sweet-spot-i-frivilligkoordinering/>
- Buchhave, S., Jensen, H., Raffnsøe, H., & Beck, B. D. (2014). At lade sig lyde - psykofysisk tilstand før og efter korsang. Dansk Musikterapi, 11(1), 15-22.
- Dahler- Larsen, Peter, Krogstrup, Hanne Kathrine, (2001) Tendenser i evaluering, Syddansk universitetsforlag
- Dahler- Larsen, Peter (2018) Evaluering af projekter - og andre ting der ikke er ting, Syddansk universitetsforlag
- Damsgaard JB, Brinkmann S. (2022) Me and us: Cultivating presence and mental health through choir singing. Scand J Caring Sci. 2022; 00:1–9. <https://doi.org/10.1111/scs.13078>
- Fancourt D, Finn S. What is the evidence on the role of the arts in improving health and well-being? A scoping review. Copenhagen: WHO Regional Office for Europe; 2019 (Health Evidence Network (HEN) synthesis report 67)
- Hinrichsen, C. (2022). Mental sundhedsfremme på tværs af sektorer: En undersøgelse af implementeringsprocesser og kapacitetsopbygning i partnerskabet ABC for mental sundhed. Syddansk Universitet. Det Sundhedsvidenskabelige Fakultet. <https://doi.org/10.21996/8drk-he45>
- Jensen, Anita (2018) Kulturvitaminer - Kultur på recept i Aalborg kommune, Aalborg Universitet
- Myrup, Astrid et al. (2017) Evaluering af projekt kulturmand, Halsnæs Kommune
- Nielsen, Anne Mette W, Sørensen, Niels Ulrik (2017) Når kunst gør en forskel: Unges deltagelse i kunst og kulturprojekter som alternative arena for sociale indsatser, Aalborg Universitet.
- Oman, Susan (2021) Understanding wellbeing data- Improving social and cultural policy, practice and research, University of Sheffield
- VIVE (2021) Mennesker med handicap – Hverdagsliv og levevilkår 2020
- Hjemmesider:**
- Center for udvikling af borgerinddragende beskæftigelsesindsatser: <https://www.politik-samfund.aau.dk/forskning/forskningsprojekter/cubb/>
- Morris, Hargreaves og Mcintyre <https://www.mhminsight.com/culture-segments/>
- Warwick-Edinburgh Mental Health Scale ; <https://warwick.ac.uk/fac/sci/med/research/platform/wemwbs/>

English Summary

In 2022, based on several years of preparation in the cultural administration, the municipality of Rudersdal north of Copenhagen has finished three pilot projects; two courses and a 'Culture Friend' project. The aim was to test the effect of offering a diverse target group of people in vulnerable positions a 6-8 week course of varied cultural activities, (art, music, literature, and nature in groups of up to 18 participants) as well as a 'Culture Friend' (a volunteer with whom to participate in public cultural activities). In addition, it was also an aim to see how the actual organization and implementation of the courses has worked.

Although no 'before and after' studies have been made – for which reason this is only snapshots and not a study of data over time - a large amount of data has been gathered which triangulates the study of the three courses with quite unambiguous results: All respondents would recommend the course and Cultural Friends.

'Kulturligvis' (the name of the project, a portmanteau word made up of 'culture' and 'naturally') should indeed be considered a great success. The participants' experiences in both cultural courses, as shown by questionnaires and interviews, are consistent with the observations made by the cultural guides and the coordinator. The participants convey that they have gained new knowledge and inspiration and that they are now a part of social communities and have an appetite for more cultural experiences. The participants emphasize the importance of welcoming, committed and professionally competent cultural guides who led the activities.

In the Kulturven ('Culture Friend-) scheme, volunteers as well as citizens have experienced that it is meaningful to be together. However, matchmaking and coordination in relation to 'Culture Friend' are time- and resource-consuming, and it is suggested that this part might be anchored in the community volunteer center, which has a natural access to volunteers, associations and potentially interested citizens. In neither project, ethnic minorities and men were adequately represented.

A coordinator that works openly and inter-departmentally and close to the participants has proven to be crucial. The cultural guides, cultural friends and the participants point to the fact that the facilitation, hosting and companionship are positive factors when it comes to reducing confusion as well as creating security and structure.

Continued work on the development of transitions to other cultural and volunteer association offers is strongly recommended, as participants they can continue with the positive experience of seeking cultural and social experiences in different types of communities and cultural institutions, and demand a facilitation of these.

The participants point to the importance of the course being voluntary and that they be exempt from other activities and meetings at the Job Centre throughout the duration of the course, as the course itself borders on what several of the participants can handle.

Additionally, participants from both teams have emphasized that it has been liberating and vital that they were not evaluated or measured in other ways. They have also stated that the social community has surprised them positively and that from the beginning could be carried out more conscious work on the relationships. By creating a space free of demands which allows them to unfold and immerse themselves in creative, artistic processes, and thus focus on more than their personal challenges, 'Kulturligvis' has shown a very great potential already as a pilot project. There is great desire and good experiences with the interdisciplinary collaboration across three administrations and for this reason, it could be advantageous to further develop these experiences and create a permanent offer in rehabilitation and/or in the social institutions or more of the cultural institutions' operations.

Based on the feedback from the coordinator, steering group members, cultural guides and participants, there is no doubt that the cultural courses and the cultural friend projects should continue.